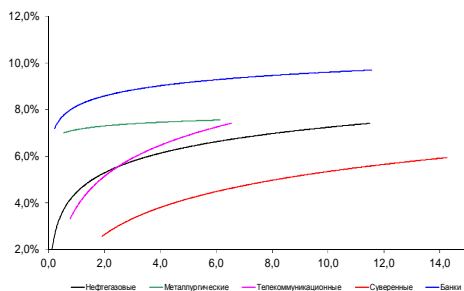
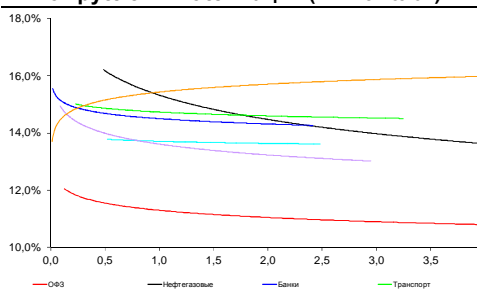


Рынок валютных облигаций



Источник: Bloomberg

Рынок рублевых облигаций (1-ый эшелон)



Источник: Bloomberg

Основные индикаторы долгового рынка

	Закрытие	Изм.	Доход%
Долговой рынок			
10-YR UST, YTM	1,89	0б.п. ↑	
30-YR UST, YTM	2,56	-1б.п. ↓	
Russia-30	118,14	0,05% ↑	3,60
Rus-30 spread	171	-2б.п. ↓	
Bra-40	103,40	0,02% ↑	10,61
Tur-30	175,34	0,01% ↑	4,72
Mex-34	134,63	0,07% ↑	4,14
CDS 5 Russia	340,89	-7б.п. ↓	
CDS 5 Gazprom	482	12б.п. ↑	
CDS 5 Brazil	238	5б.п. ↑	
CDS 5 Turkey	231	17б.п. ↑	
Валютный и денежный рынок			
			YTD%
\$/Руб. ЦБР	49,6749	-1,64% ↓	64,6 ↑
\$/Руб.	49,9219	-0,24% ↓	-21,7 ↓
EUR/\$	1,0769	1,41% ↑	-11,0 ↓
Ruble Basket	51,5334	0,89% ↑	25,7 ↑
Imp rate			
NDF \$/Rub 6M	13,49%	-0,15 ↓	
NDF \$/Rub 12M	12,76%	-0,02 ↓	
NDF \$/Rub 3Y	10,88%	0,07 ↑	
3M Libor	0,2744	-0,12б.п. ↓	
Libor overnight	0,1220	0,12б.п. ↑	
MosPrime	14,75	0б.п. ↑	
1D РЕПО+свопы, млрд	76	21 ↑	
Фондовые индексы			
			YTD%
RTS	1 062	0,88% ↑	34,3 ↑
DOW	18 106	-0,04% ↓	1,6 ↑
S&P500	2 105	-0,08% ↓	2,2 ↑
Bovespa	54 674	-0,45% ↓	9,3 ↑
Сырьевые товары			
Brent spot	61,76	2,59% ↑	10,8 ↑
Gold	1202,31	0,41% ↑	1,2 ↑

Источник: Bloomberg

Комментарий по долговому рынку, стр. 3

Валютные облигации

Внешнедолговой рынок продолжает расти – спрос переместился в более рискованные выпуски, предлагающие приемлемую доходность. На следующей неделе в центре внимания инвесторов – ситуация вокруг Греции. Сегодня Fitch опубликует результаты пересмотра рейтинга РФ – в случае, если агентство сохранит инвестиционный рейтинг – это окажет дополнительную поддержку российским еврооблигациям.

Рублевые облигации

Спрос на рублевые инструменты сохраняется. Вчерашнее выступление главы ЦБ Эльвиры Набиуллиной уверило инвесторов, что на ближайшем заседании снижение ключевой ставки неминуемо и составит не менее 200 б.п.

Корпоративные новости, стр. 4

Первое коллекторское бюро планирует 23 апреля разместить облигации серии 08 на 1,5 млрд руб

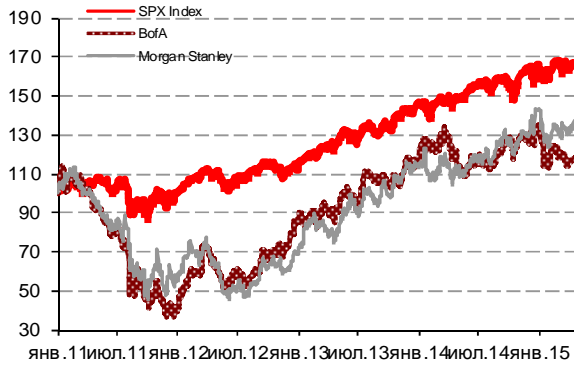
НОВОСТИ ВКРАТЦЕ:

- Международные резервы РФ за неделю сократились на \$1,2 млрд – до \$354,1 млрд
- Трансгазсервис планирует разместить пять дополнительных выпусков биржевых облигаций серии БО-01 на 10 млрд руб
- Промнефтесервис планирует разместить пять дополнительных выпусков биржевых облигаций серии БО-01 на 10 млрд руб
- Группа ЛСР установила ставку 6-го купона по облигациям серии 04 в размере 0,1% годовых
- Домашние деньги установили ставку 7-8-го купонов по облигациям серии 01 на уровне 27% годовых (+800 б.п.)

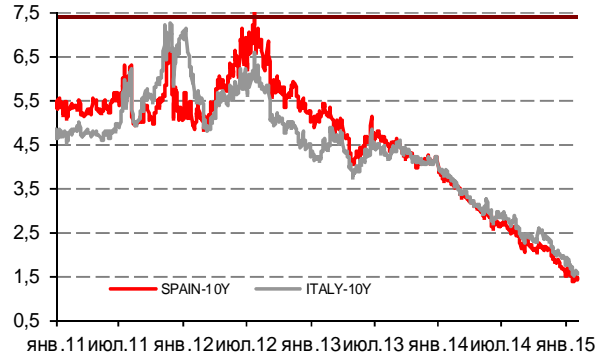
Российский рынок

ГРАДУСНИК КРИЗИСА

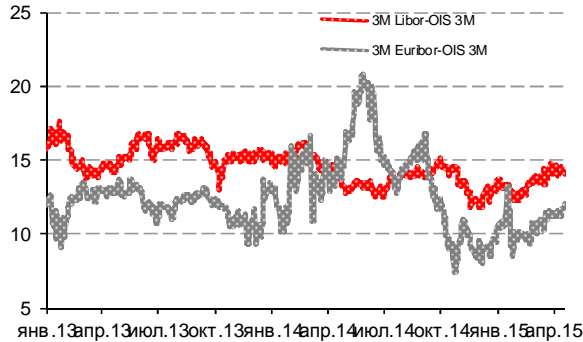
Илл 1: S&P500 vs S&P500 Bank Index



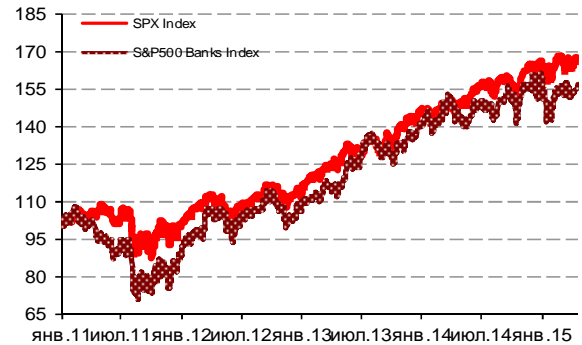
Илл 2: Доходность суверенных 10-летних облигаций Испании и Италии



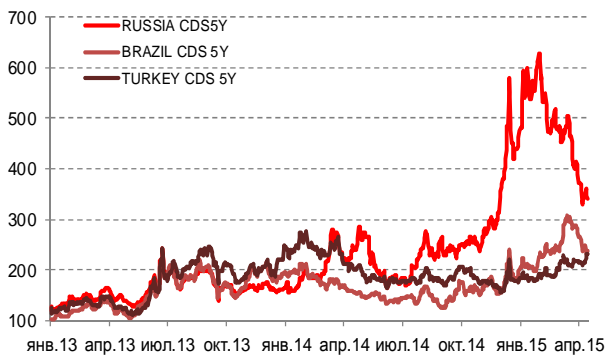
Илл 3: 3MLibor/Euribor-OIS Spread



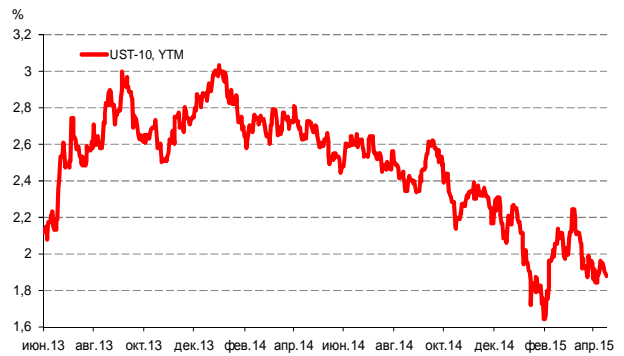
Илл 4: S&P500 vs банки США (01.01.11=100)



Илл 5: CDS 5Y Бразилия, Турция, Россия



Илл 6: Доходность UST-10



Источник: Bloomberg

Источник: Bloomberg

Комментарий по долговому рынку

Валютные облигации

Внешнедолговой сектор остается позитивно настроенным. Вчера покупки поддерживала как растущие цены нефтяных контрактов, так и ожидания, связанные с выступлением Президента РФ Владимира Путина. В ходе выступления президент отметил, что пик кризиса пройден, и его влияние на экономику оказалось не таким катастрофичным. Позже выступала глава ЦБ Эльвира Набиуллина, давшая сигнал рынку о более быстрых темпах понижения ключевой ставки. В целом, внутренний новостной фон создавал предпосылки для покупок российских бумаг. Однако учитывая предыдущий бурный рост котировок, текущие ставки по большинству бумаг выглядят уже слишком низкими – инвесторы ищут недооцененные выпуски среди более рискованных выпусков.

Вместе с тем, сегодня агентство Fitch должно объявить результаты пересмотра суверенного рейтинга РФ, на текущий момент это единственное агентство, рейтингуемое Россию на инвестиционном уровне. Поэтому понижение рейтинга вслед за агентствами Moody's и S&P не окажет серьезного воздействия на настрой инвесторов. Однако в случае, если Fitch оставит рейтинг РФ на инвестиционном уровне – это окажет дополнительную поддержку покупателям.

На международных рынках ключевыми темами остаются скорость восстановления американской экономики и ситуация с Грецией. Так, вчерашние данные по новостройкам в США оказались существенно хуже ожиданий. После падения показателя на 15,3% в феврале инвесторы ждали аналогичного отскока на 15,9% в марте. Однако рост числа новостроек оказался очень умеренным, составив всего 2%. Сегодня в США выйдут данные по инфляции – отсутствие ускорения показателя может стать еще одним фактором в пользу отказа от более раннего повышения ставок.

Греция – станет основным фигурантом на международной арене на следующей неделе: 24 апреля на Евросаммите будет обсуждаться вопрос об условиях предоставления финансовой помощи стране. В случае, если прогресса в переговорах не будет, и стороны останутся на своих жестких позициях – уже в начале мая Греция может отказаться от выплат в пользу МВФ.

Рублевые облигации

Сектор ОФЗ несколько скорректировался в четверг после бурного роста цен накануне после размещения ОФЗ Минфином с большой переподпиской. Вместе с тем, корпоративный долг и рублевые еврооблигации по-прежнему вызывают интерес инвесторов. Вчерашнее выступление главы ЦБ Эльвиры Набиуллиной уверило инвесторов, что на ближайшем заседании заседании снижения ключевой ставки неминуемо и составит не менее 200 б.п. В частности, она заявила, что укрепление рубля помогает более быстрому замедлению инфляции, что, в свою очередь, позволит ЦБ более активно понижать ключевую ставку.

Екатерина Леонова, Старший аналитик (+7 495) 974-2515 доб. 8523

Корпоративные новости**Первое коллекторское бюро планирует 23 апреля разместить облигации серии 08 на 1,5 млрд руб**

Закрытие книги заявок запланировано на 17 апреля. Срок обращения облигаций составит 3 года, оферта не предусмотрена. По выпуску предусмотрена амортизация основной суммы долга в размере 14,28% от номинала в даты выплаты 6-11-го купонов и 14,32% в дату погашения. Организаторы размещения: КБ Восточный, Связь-Банк и БК РЕГИОН.

Екатерина Леонова, Старший аналитик (+7 495) 974-2515 доб. 8523

ДИНАМИКА РОССИЙСКИХ ОБЛИГАЦИЙ

Илл. 7: Динамика российских суверенных и субфедеральных еврооблигаций

	Дата погаш-я	Дюра-ция, лет	Дата близж. купона	Ставка купона	Цена закрытия	Изме-нение	Доход-сть к оферте/погаш-ю	Текущ дох-сть	Сред по дю-рации	Изм. спреда	М.Дюра ция	Объем выпуска млн	Валюта	Рейтинги S&P/Moodys/ Fitch
Суверенные														
Россия-15	29.04.2015	0,00	29.04.15	3,63%	100,13	-0,00%	-0,30%	3,62%	-79	-78,5		2 000	USD	BB+/ Ba1 / BBB-
Россия-17	04.04.2017	1,92	04.10.15	3,25%	101,95	0,23%	2,23%	3,19%	174	-10,7	1,90	2 000	USD	BB+/ Ba1 / BBB-
Россия-18	24.07.2018	2,83	24.07.15	11,00%	123,72	0,38%	3,29%	8,89%	247	-11,1	2,78	3 466	USD	BB+/ Ba1 / BBB-
Россия-19	16.01.2019	3,51	16.07.15	3,50%	98,78	0,34%	3,85%	3,54%	275	-6,3	3,45	1 500	USD	BB+/ Ba1 / BBB-
Россия-20	29.04.2020	4,42	29.04.15	5,00%	103,70	0,76%	4,18%	4,82%	289	-13,6	4,33	3 500	USD	BB+/ Ba1 / BBB-
Россия-22	04.04.2022	6,05	04.10.15	4,50%	100,52	0,84%	4,41%	4,48%	278	-10,8	5,92	2 000	USD	BB+/ Ba1 / BBB-
Россия-23	16.09.2023	6,99	16.09.15	4,88%	102,40	1,38%	4,53%	4,76%	290	-16,6	6,84	3 000	USD	BB+/ Ba1 / BBB-
Россия-28	24.06.2028	7,84	24.06.15	12,75%	160,16	0,85%	6,06%	7,96%	417	-11,0	7,61	2 500	USD	BB+/ Ba1 / BBB-
Россия-30	31.03.2030	4,65	30.09.15	7,50%	118,14	0,05%	3,60%	6,35%	171	-1,5	4,49	132 614	USD	BB+/ Ba1 / BBB-
Россия-42	04.04.2042	14,17	04.10.15	5,63%	100,31	0,95%	5,60%	5,61%	371	-7,0	13,79	3 000	USD	BB+/ Ba1 / BBB-
Россия-43	16.09.2043	14,26	16.09.15	5,88%	102,74	1,10%	5,68%	5,72%	379	-8,0	13,86	1 500	USD	BB+/ Ba1 / BBB-
Россия-18руб	10.03.2018	2,60	10.09.15	7,85%	85,75	0,00%	13,99%	9,15%	--	--	2,43	90 000	RUB	BBB-/ Ba1 / BBB-
Россия-20eur	16.09.2020	4,91	16.09.15	3,63%	99,93	0,30%	3,64%	3,63%	--	--	4,74	750	EUR	BB+/ Ba1 / BBB-
Муниципальные														
Москва-16	20.10.2016	1,46	20.10.15	5,06%	102,23	0,06%	3,51%	4,95%	--	--	--	407	EUR	BB+/ Ba1 / BBB-
Беларусь-15	03.08.2015	0,29	03.08.15	8,75%	99,00	-0,38%	12,07%	8,84%	--	--	--	1 000	USD	B-/ B3/*- /

Источник: Bloomberg, Отдел исследований Альфа-Банка

Илл. 8: Динамика российских банковских еврооблигаций

	Дата погаш-я	Дюра-ция, лет	Дата близж. купона	Ставка купона	Цена закрытия	Изме-нение	Доход-сть к оферте/погаш-ю	Текущ дох-сть	Сред по дю-рации	Изм. спреда	Сред к сувер. евро-облиг.	Объем выпуска млн	Валюта	Рейтинги S&P/Moodys/ Fitch
АК Барс-15	19.11.2015	0,57	19.05.15	8,75%	101,00	-0,49%	6,97%	8,66%	648	87,5		500	USD	/ B1 / BB-
Альфа-17Е	10.06.2017	1,99	10.06.15	5,50%	100,48	0,02%	5,25%	5,47%	--	--	350	EUR	B+ / / BB	
Альфа17*	22.02.2017	1,76	22.08.15	6,30%	98,48	-1,97%	7,19%	6,40%	670	2,1	496	300	USD	B+ / B1 / BB
Альфа-17-2	25.09.2017	2,26	25.09.15	7,88%	104,00	0,03%	6,08%	7,57%	560	0,2	386	1 000	USD	BB / Ba2 / BB+
Альфа-19*	26.09.2019	3,83	26.09.15	7,50%	97,29	0,45%	8,24%	7,71%	714	-8,7	439	750	USD	B+ / B1 / BB
Альфа-21	28.04.2021	4,76	28.04.15	7,75%	100,26	0,12%	7,69%	7,73%	640	1,0	410	1 000	USD	BB / Ba2 / BB+
Альфа-25с	18.02.2025	3,92	18.08.15	9,50%	98,37	-0,38%	9,76%	9,66%	866	9,5	590	250	USD	/ / BB
Банк Москвы-15*	25.11.2015	0,59	25.05.15	5,97%	99,75	-0,00%	6,38%	5,98%	589	2,3		300	USD	/ B1 / WD
Банк Москвы-17*	10.05.2017	1,92	10.05.15	6,02%	95,74	-0,01%	8,31%	6,29%	782	2,7	608	400	USD	/ B1 / WD
Банк СПб-18*	24.10.2018	2,77	24.04.15	11,00%	82,44	0,08%	17,94%	13,34%	1712	0,3	1465	101	USD	/ B2 / WD
Внешпромбанк-16	14.11.2016	1,44	14.05.15	9,00%	88,00	0,00%	18,07%	10,23%	1759	3,2	1584	225	USD	B+ / B2 / /
ВостЭкспресс-19с	29.05.2019	3,17	29.05.15	12,00%	91,69	-0,07%	14,75%	13,09%	1394	5,0	1090	125	USD	/ NR /
ВТБ-16Е	15.02.2016	0,83	15.02.16	4,25%	101,02	0,00%	2,97%	4,21%	--	--	--	193	EUR	BB+ / Ba1 / WD
ВТБ-17	12.04.2017	1,90	12.10.15	6,00%	98,70	0,14%	6,71%	6,08%	622	-6,1	448	2 000	USD	/ Ba1 / WD
ВТБ-18*	29.05.2018	2,78	29.05.15	6,88%	99,31	0,14%	7,12%	6,92%	630	-2,4	384	1 514	USD	BB+ / Ba1 / WD
ВТБ-18-2	22.02.2018	2,63	22.08.15	6,32%	98,79	0,31%	6,79%	6,39%	597	-9,2	350	698	USD	BB+ / Ba1 / WD
ВТБ-22*	17.10.2022	5,88	17.10.15	6,95%	90,60	0,38%	8,68%	7,67%	705	-36,9	427	1 500	USD	BB- / Ba3 / WD
ВТБ-35	30.06.2035	11,56	30.06.15	6,25%	100,56	0,06%	6,20%	6,22%	431	-0,7	60	693	USD	BB+ / Ba1 / WD
ВЭБ-17	22.11.2017	2,40	22.05.15	5,45%	98,50	0,00%	6,08%	5,53%	559	1,5	279	600	USD	BB+ / / BBB-
ВЭБ-17-2	13.02.2017	1,74	13.08.15	5,38%	98,66	0,02%	6,16%	5,45%	567	0,5	393	750	USD	BB+ / / BBB-
ВЭБ-18Е	21.02.2018	2,75	21.02.16	3,04%	92,45	0,09%	6,00%	3,28%	--	--	--	1 000	EUR	BB+ / / BBB-
ВЭБ-18	21.11.2018	3,30	21.05.15	4,22%	92,10	0,09%	6,73%	4,59%	592	0,1	288	850	USD	BB+ / / BBB-
ВЭБ-20	09.07.2020	4,38	09.07.15	6,90%	97,25	0,27%	7,54%	7,10%	625	-2,6	337	1 600	USD	BB+ / / BBB-
ВЭБ-22	05.07.2022	5,79	05.07.15	6,03%	92,08	0,42%	7,46%	6,54%	583	-4,0	305	1 000	USD	BB+ / / BBB-
ВЭБ-23Е	21.02.2023	6,73	21.02.16	4,03%	84,55	-0,02%	6,62%	4,77%	--	--	--	500	EUR	BB+ / / BBB-
ВЭБ-23	21.11.2023	6,57	21.05.15	5,94%	90,20	0,30%	7,51%	6,59%	588	-1,2	298	1 150	USD	BB+ / / BBB-
ВЭБ-25	22.11.2025	7,38	22.05.15	6,80%	92,80	0,45%	7,81%	7,33%	618	-2,8	328	1 000	USD	BB+ / / BBB-
ВЭБ-Лизинг-16	27.05.2016	1,07	27.05.15	5,13%	99,52	-0,01%	5,57%	5,15%	508	2,2	334	400	USD	BB+ / / BBB-
ГПБ-15	23.09.2015	0,43	23.09.15	6,50%	101,00	0,01%	4,14%	6,44%	366	-2,0		948	USD	BB+ / Ba2 / BB+
ГПБ-17	17.05.2017	1,95	17.05.15	5,63%	98,89	0,04%	6,20%	5,69%	571	-0,3	397	1 000	USD	BB+ / Ba2 / BB+
ГПБ-18с	21.11.2018	3,21	21.05.15	5,75%	92,94	0,34%	8,05%	6,19%	723	-7,9	420	63	USD	/ /
ГПБ-18Е	30.10.2018	3,30	30.10.15	3,98%	91,12	0,08%	6,89%	4,37%	--	--	--	1 000	EUR	BB+ / Ba2 / BB+
ГПБ-19*	03.05.2019	3,45	03.05.15	7,25%	97,30	0,36%	8,04%	7,45%	695	-6,9	419	500	USD	BB- / B2 / BB
ГПБ-19	05.09.2019	3,95	05.09.15	4,96%	92,21	0,16%	7,06%	5,38%	596	-0,5	320	750	USD	BB+ / / BB+
ГПБ-23с	28.12.2023	6,22	28.06.15	7,50%	87,80	0,04%	9,59%	8,54%	796	2,7	518	750	USD	/ NR / B+
ЕАБР-20	26.09.2020	4,81	26.09.15	5,00%	97,25	0,00%	5,59%	5,14%	430	3,6	200	500	USD	BBB / Baa1 /
ЕАБР-22	20.09.2022	6,27	20.09.15	4,77%	93,16	0,00%	5,92%	5,12%	429	3,4	151	500	USD	BBB / Baa1 / WD
КрЕврБанк-19*	15.11.2019	3,74	15.05.15	8,50%	96,75	0,00%	9,39%	8,79%	829	3,5	553	250	USD	/ B2 / B+
МКБ-18	01.02.2018	2,52	01.08.15	7,70%	98,97	0,15%	8,11%	7,78%	730	-3,3	483	500	USD	BB- / B1 / BB

МКБ-18с	13.11.2018	2,98	13.05.15	8,70%	85,90	1,47%	13,83%	10,13%	1301	-47,2	1054	500 USD	/	NR	/	BB-
НОМОС-18	25.04.2018	2,67	25.04.15	7,25%	98,87	0,48%	7,68%	7,33%	686	-15,1	439	500 USD	/	Ba3	/	WD
НОМОС-19*	26.04.2019	3,24	26.04.15	10,00%	96,24	0,22%	11,18%	10,39%	1036	-4,0	733	500 USD	/	B2	/	WD
ПромсвязьБ-16*	08.07.2016	1,15	08.07.15	11,25%	102,75	0,18%	8,81%	10,95%	832	-14,5	658	165 USD	/	B2	/	WD
ПромсвязьБ-17	25.04.2017	1,83	25.04.15	8,50%	101,26	0,37%	7,81%	8,39%	733	-18,9	558	294 USD	/	B1	/	WD
ПромсвязьБ-19*	06.11.2019	3,56	06.05.15	10,20%	94,35	-0,00%	11,84%	10,81%	1074	3,6	798	451 USD	/	B2	/	WD
ПромсвязьБ-21с	17.03.2021	4,43	17.09.15	10,50%	90,00	0,00%	12,97%	11,67%	1168	3,7	879	100 USD	/	/	/	/
ПСБ-15*	29.09.2015	0,45	29.09.15	5,01%	99,64	0,01%	5,83%	5,03%	534	0,2		400 USD	/	Ba3	/	WD
РенКап-16	21.04.2016	0,93	21.04.15	11,00%	96,69	0,08%	14,64%	11,38%	1415	-5,7		126 USD	B /	WR	/	B-
РенКред-16	31.05.2016	1,06	31.05.15	7,75%	92,97	0,17%	14,77%	8,34%	1429	-13,0	1254	241 USD	B /	B3	/	WD
РСХБ-17	15.05.2017	1,93	15.05.15	6,30%	99,65	-0,11%	6,48%	6,32%	599	7,4	425	584 USD	/	Ba2	/	BB+
РСХБ-17-2	27.12.2017	2,50	27.06.15	5,30%	96,85	-0,09%	6,59%	5,47%	577	6,4	330	1 300 USD	/	Ba2	/	BB+
РСХБ-18	29.05.2018	2,75	29.05.15	7,75%	102,50	0,01%	6,84%	7,56%	602	2,3	355	980 USD	/	Ba2	/	BB+
РСХБ-21*	03.06.2021	1,08	03.06.15	6,00%	88,11	1,63%	8,53%	6,81%	804	-31,1	630	800 USD	/	B2	/	BB
РСХБ-23с	16.10.2023	6,07	16.10.15	8,50%	89,43	1,58%	10,40%	9,51%	878	-23,9	599	500 USD	/	NR	/	/
Русский Стандарт-15*	16.12.2015	0,64	16.06.15	7,73%	93,00	0,54%	19,40%	8,31%	1892	-82,1		188 USD	CCC+/	B3	/	/
Русский Стандарт-16*	01.12.2016	1,50	01.06.15	7,56%	80,50	0,86%	22,54%	9,39%	2206	-57,3	2031	188 USD	CCC+/	B3	/	/
Русский Стандарт-17	11.07.2017	2,02	11.07.15	9,25%	99,70	-0,20%	9,39%	9,28%	890	11,9	716	399 USD	B /	B2	/	B
Русский Стандарт-20с	10.04.2020	3,51	10.10.15	13,00%	66,63	0,19%	25,10%	19,51%	2400	-2,4	2125	350 USD	CCC+/	B3	/	B-
Сбербанк-15	07.07.2015	0,22	07.07.15	5,50%	100,48	-0,00%	3,29%	5,47%	280	1,2		1 500 USD	/	Ba1	/	BBB-
Сбербанк-17	24.03.2017	1,86	24.09.15	5,40%	100,20	0,09%	5,29%	5,39%	480	-3,3	306	1 250 USD	/	Ba1	/	BBB-
Сбербанк-17-2	07.02.2017	1,73	07.08.15	4,95%	99,55	-0,02%	5,21%	4,97%	473	2,8	298	1 300 USD	/	Ba1	/	BBB-
Сбербанк-19	28.06.2019	3,76	28.06.15	5,18%	96,30	0,41%	6,19%	5,38%	509	-7,5	234	1 000 USD	/	Ba1	/	BBB-
Сбербанк-22	07.02.2022	5,58	07.08.15	6,13%	97,47	0,24%	6,59%	6,28%	530	-0,7	218	1 500 USD	/	Ba1	/	BBB-
Сбербанк-22-2*	29.10.2022	6,03	29.04.15	5,13%	82,79	-0,26%	8,24%	6,19%	661	7,7	382	2 000 USD	/	Ba2	/	BB+
Сбербанк-23с	23.05.2023	6,37	23.05.15	5,25%	82,32	0,13%	8,29%	6,38%	666	1,4	388	1 000 USD	/	/	/	BB+
Сбербанк-24с	26.02.2024	3,48	26.08.15	5,50%	82,14	0,06%	8,40%	6,70%	730	2,6	454	1 000 USD	/	/	/	BB+
ТКС-15	18.09.2015	0,42	18.09.15	10,75%	102,24	0,02%	5,25%	10,51%	477	-7,1		170 USD	/	B2	/	B+
ТКС-18*	06.06.2018	2,53	06.06.15	14,00%	101,51	1,50%	13,38%	13,79%	1256	-57,2	1009	200 USD	/	B3	/	B
ХКФ-20*	24.04.2020	3,84	24.04.15	9,38%	87,05	1,15%	12,96%	10,77%	1187	-26,5	911	500 USD	/	B3	/	B+
ХКФ-21с	19.04.2021	4,23	19.04.15	10,50%	86,53	0,42%	13,88%	12,13%	1278	-6,5	970	200 USD	/	NR	/	B+

Источник: Bloomberg, Отдел исследований Альфа-Банка

* - Доходность и дюрация рассчитываются к дате исполнения опциона на покупку, с-субординированные выпуски (по новым правилам)

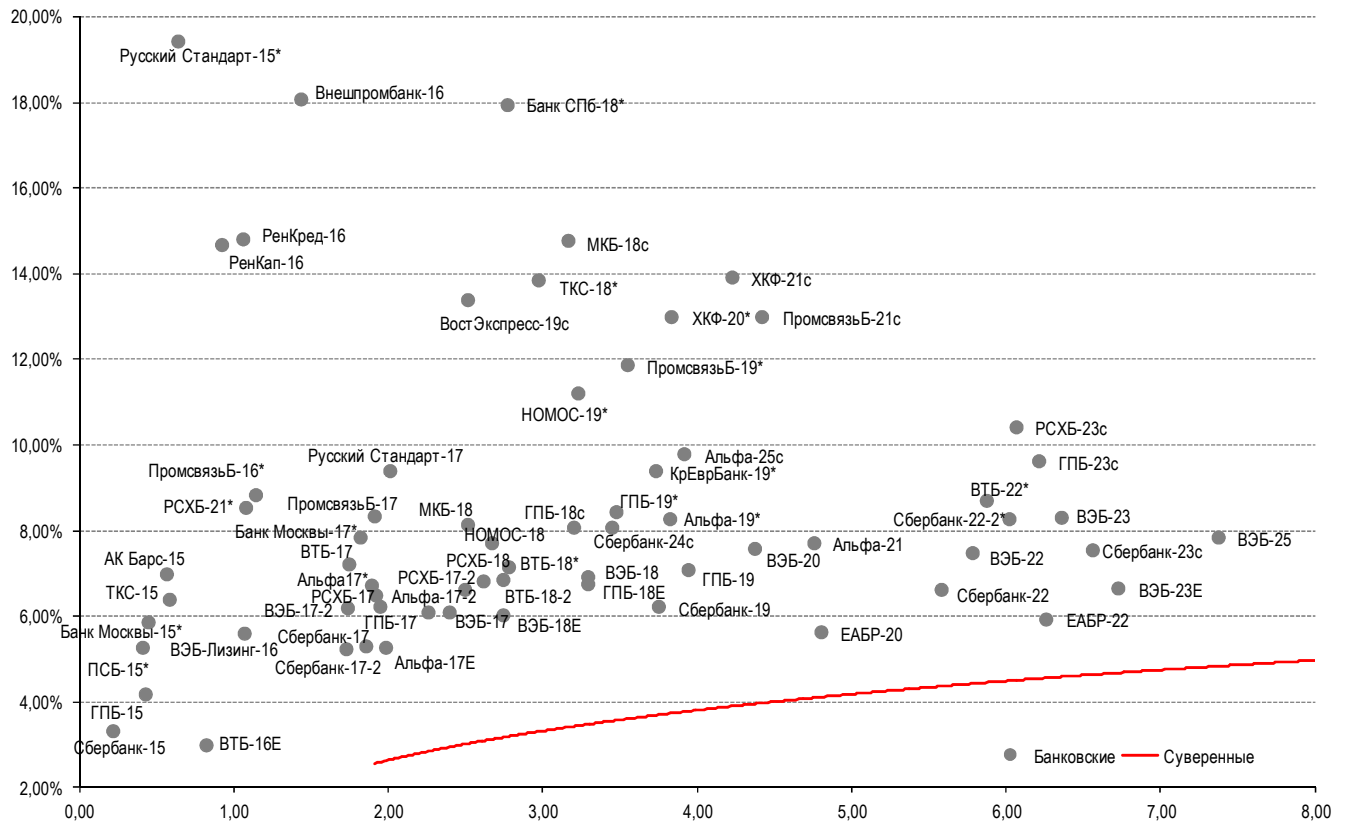
Илл. 9: Динамика российских корпоративных еврооблигаций в разбивке по секторам

	Дата погаш-я	Дюра-ция, лет	Дата ближ. купона	Ставка купона	Цена закрыт-ия	Изме-нение	Дох-сть к оферте/погаш-ю	Текущ дох-сть	Спред по дю-рации	Изм. спред	Спред к сувер. евро-облиг.	Объем выпуска млн	Валюта	Рейтинги S&P/Moodys/ Fitch
Нефтегазовые														
БК Евразия-20	17.04.2020	4,46	17.10.15	4,88%	88,78	0,58%	7,62%	5,49%	633	-9,8	344	600 USD	BB+ /	/BB
Газпром-15	12.11.2015	0,56	12.05.15	4,30%	100,48	-0,02%	3,44%	4,28%	296	4,2		700 USD	BB+ /	Ba1 /BBB-
Газпром-15-E1	01.06.2015	0,12	01.06.15	5,88%	100,42	-0,01%	2,28%	5,85%	--	--	--	1 000 EUR	BB+ /	Ba1 /BBB-
Газпром-15-3	29.11.2015	0,60	29.05.15	5,09%	101,03	0,04%	3,38%	5,04%	289	-6,4		1 000 USD	BB+ /	Ba1 /BBB-
Газпром-16	22.11.2016	1,51	22.05.15	6,21%	103,46	0,03%	3,95%	6,00%	346	-0,6	172	1 350 USD	BB+ /	Ba1 /BBB-
Газпром-17Е	22.03.2017	1,88	22.03.16	5,14%	101,84	-0,01%	4,12%	5,04%	--	--	--	500 EUR	BB+ /	Ba1 /BBB-
Газпром-17-2Е	02.11.2017	2,39	02.11.15	5,44%	102,88	-0,13%	4,21%	5,29%	--	--	--	500 EUR	BB+ /	Ba1 /BBB-
Газпром-17-3Е	15.03.2017	1,87	15.03.16	3,76%	99,31	-0,01%	4,13%	3,78%	--	--	--	1 400 EUR	BB+ /	Ba1 /BBB-
Газпром-18Е	13.02.2018	2,65	13.02.16	6,61%	106,02	0,00%	4,29%	6,23%	--	--	--	1 200 EUR	BB+ /	Ba1 /BBB-
Газпром-18-2	11.04.2018	2,72	11.10.15	8,15%	107,26	0,18%	5,48%	7,59%	466	-4,3	219	1 100 USD	BB+ /	Ba1 /BBB-
Газпром-20	06.02.2020	4,38	06.08.15	3,85%	92,04	0,27%	5,77%	4,18%	448	-2,6	159	800 USD	BB+ /	Ba1 /BBB-
Газпром-20Е	20.03.2020	4,60	20.03.16	3,39%	94,66	-0,12%	4,62%	3,58%	--	--	--	1 000 EUR	BB+ /	Ba1 /BBB-
Газпром-21Е	26.02.2021	5,34	26.02.16	3,60%	94,62	-0,03%	4,67%	3,80%	--	--	--	750 EUR	BB+ /	Ba1 /BBB-
Газпром-22	07.03.2022	5,64	07.09.15	6,51%	102,15	0,18%	6,12%	6,37%	483	0,4	171	1 300 USD	BB+ /	Ba1 /BBB-
Газпром-22-2	19.07.2022	6,07	19.07.15	4,95%	94,16	0,27%	5,95%	5,26%	432	-1,1	154	1 000 USD	BB+ /	Ba1 /BBB-
Газпром-25Е	21.03.2025	8,22	21.03.16	4,36%	98,20	-0,07%	4,59%	4,44%	--	--	--	500 EUR	BB+ /	Ba1 /BBB-
Газпром-28	06.02.2028	9,31	06.08.15	4,95%	88,78	0,32%	6,23%	5,58%	434	-3,7	18	900 USD	BB+ /	Ba1 /BBB-
Газпром-34	28.04.2034	9,93	28.04.15	8,63%	114,92	0,30%	7,18%	7,51%	529	-3,2	112	1 200 USD	BB+ /	Ba1 /BBB-
Газпром-37	16.08.2037	11,49	16.08.15	7,29%	105,46	0,50%	6,81%	6,91%	492	-4,6	121	1 250 USD	BB+ /	Ba1 /BBB-
ГазпромНефть-18Е	26.04.2018	2,85	26.04.15	2,93%	93,83	0,01%	5,19%	3,13%	--	--	--	750 EUR	BB+ /	Ba1 /BBB-
ГазпромНефть-22	19.09.2022	6,30	19.09.15	4,38%	86,25	0,07%	6,76%	5,07%	513	2,3	235	1 500 USD	BB+ /	Ba1 /BBB-
ГазпромНефть-23	27.11.2023	6,61	27.05.15	6,00%	93,23	0,15%	7,06%	6,44%	543	1,1	253	1 500 USD	BB+ /	Ba1 /BBB-
Лукойл-17	07.06.2017	1,99	07.06.15	6,36%	104,56	-0,06%	4,10%	6,08%	362	4,1	188	500 USD	BBB- /	Ba1 /BBB-
Лукойл-18	24.04.2018	2,84	24.04.15	3,42%	94,15	-0,15%	5,55%	3,63%	473	8,3	226	1 500 USD	BBB- /	Ba1 /BBB-
Лукойл-19	05.11.2019	3,85	05.05.15	7,25%	104,84	-0,26%	6,02%	6,92%	492	10,2	217	600 USD	BBB- /	Ba1 /BBB-
Лукойл-20	09.11.2020	4,68	09.05.15	6,13%	100,66	-0,16%	5,98%	6,09%	469	7,0	239	1 000 USD	BBB- /	Ba1 /BBB-
Лукойл-22	07.06.2022	5,69	07.06.15	6,66%	102,74	-0,07%	6,17%	6,48%	454	4,6	176	500 USD	BBB- /	Ba1 /BBB-
Лукойл-23	24.04.2023	6,56	24.04.15	4,56%	89,04	-0,23%	6,33%	5,12%	470	7,0	180	1 500 USD	BBB- /	Ba1 /BBB-
НК Альянс-20	04.05.2020	3,90	04.05.15	7,00%	61,43	5,94%	19,29%	11,39%	1819	-151,4	1544	500 USD	NR /	/WD
Новатэк-16	03.02.2016	0,78	03.08.15	5,33%	101,09	0,04%	3,91%	5,27%	343	-4,3		600 USD	BB+ /	Ba1 /BBB-
Новатэк-21	03.02.2021	4,83	03.08.15	6,60%	98,06	-0,13%	7,01%	6,73%	572	6,5	342	650 USD	BB+ /	Ba1 /BBB-
Новатэк-22	13.12.2022	6,35	13.06.15	4,42%	84,92	0,00%	7,00%	5,21%	537	3,3	259	1 000 USD	BB+ /	Ba1 /BBB-
Роснефть-17	06.03.2017	1,84	06.09.15	3,15%	95,83	-0,53%	5,50%	3,29%	502	31,3	328	1 000 USD	BB+ /	Ba1 /WD
Роснефть-22	06.03.2022	5,93	06.09.15	4,20%	85,45	-0,33%	6,89%	4,91%	526	9,2	247	2 000 USD	BB+ /	Ba1 /WD
ТНК-ВР-16	18.07.2016	1,20	18.07.15	7,50%	103,04	-0,15%	4,96%	7,28%	447	13,5	273	1 000 USD	BB+ /	Ba1 /WD

ТНК-ВР-17	20.03.2017	1,83	20.09.15	6,63%	102,39	0,15%	5,30%	6,47%	481	-6,8	307	800 USD	BB+ /	Ba1	/WD
ТНК-ВР-18	13.03.2018	2,64	13.09.15	7,88%	103,82	-0,02%	6,41%	7,59%	559	3,1	312	1 100 USD	BB+ /	Ba1	/WD
ТНК-ВР-20	02.02.2020	4,08	02.08.15	7,25%	100,45	-0,04%	7,13%	7,22%	604	4,5	296	500 USD	BB+ /	Ba1	/WD
Металлургические															
Евраз-15	10.11.2015	0,54	10.05.15	8,25%	102,00	0,25%	4,61%	8,09%	412	-44,6		138 USD	B+ /	B1	/BB-
Евраз-17	24.04.2017	1,85	24.04.15	7,40%	99,82	-0,28%	7,50%	7,41%	701	16,8	527	600 USD	B+ /	B1	/BB-
Евраз-18	24.04.2018	2,59	24.04.15	9,50%	103,28	-0,10%	8,25%	9,20%	743	6,4	496	509 USD	B+ /	B1	/BB-
Евраз-18-2	27.04.2018	2,69	27.04.15	6,75%	95,53	-0,17%	8,45%	7,07%	763	9,3	517	850 USD	B+ /	B1	/BB-
Евраз-20	22.04.2020	4,17	22.04.15	6,50%	90,22	-0,15%	8,96%	7,20%	787	7,2	479	1 000 USD	B+ /		/BB-
Кокс-16	23.06.2016	1,13	23.06.15	7,75%	93,00	-0,03%	14,36%	8,33%	1388	6,2	1213	319 USD	B- /	B3	/
Металлоинвест-16	21.07.2016	1,21	21.07.15	6,50%	101,35	0,08%	5,37%	6,41%	489	-4,9	315	750 USD	/	Ba2	/BB
Металлоинвест-20	17.04.2020	4,41	17.10.15	5,63%	93,85	-0,24%	7,11%	5,99%	582	-10,1	293	1 000 USD	BB /	Ba2	/BB
НЛМК-18	19.02.2018	2,68	19.08.15	4,45%	95,78	-0,20%	6,09%	4,65%	527	10,3	280	708 USD	BB+ /	Ba1	/BBB-
НЛМК-19	26.09.2019	4,02	26.09.15	4,95%	94,49	0,00%	6,39%	5,24%	530	3,5	222	471 USD	BB+ /	Ba1	/BBB-
НорНикель-18	30.04.2018	2,82	30.04.15	4,38%	99,01	-0,26%	4,73%	4,42%	391	12,1	144	750 USD	BBB- /	Ba1	/BBB-
НорНикель-20	28.10.2020	4,71	28.04.15	5,55%	98,97	-0,06%	5,77%	5,61%	448	4,8	217	1 000 USD	BBB- /	Ba1	/BBB-
Распадская-17	27.04.2017	1,84	27.04.15	7,75%	94,05	-0,03%	11,11%	8,24%	1062	3,5	888	400 USD	/	B2	/B+
Северсталь-16	26.07.2016	1,23	26.07.15	6,25%	103,49	-0,02%	3,42%	6,04%	293	2,8	119	247 USD	BB+ /	Ba1	/BB+
Северсталь-17	25.10.2017	2,29	25.04.15	6,70%	103,40	-0,03%	5,24%	6,48%	476	3,0	302	563 USD	BB+ /	Ba1	/BB+
Северсталь-18	19.03.2018	2,76	19.09.15	4,45%	96,03	-0,09%	5,95%	4,63%	513	6,2	266	576 USD	BB+ /	NR	/BB+
Северсталь-22	17.10.2022	6,13	17.10.15	5,90%	95,77	0,09%	6,62%	6,16%	500	1,8	221	697 USD	BB+ /	Ba1	/BB+
ТМК-18	27.01.2018	2,51	27.07.15	7,75%	96,29	0,34%	9,29%	8,05%	847	-11,0	600	500 USD	B+ /	B1	/
ТМК-20	03.04.2020	4,23	03.10.15	6,75%	86,43	0,19%	10,31%	7,81%	921	-1,3	613	500 USD	B+ /	B1	/
Телекоммуникационные															
МТС-20	22.06.2020	4,23	22.06.15	8,63%	109,79	0,59%	6,37%	7,86%	528	-10,6	220	750 USD	BB+ /	Ba1 /*-	/ BB+ /*-
МТС-23	30.05.2023	6,55	30.05.15	5,00%	90,71	0,98%	6,49%	5,51%	486	-11,7	196	500 USD	BB+ /	Ba1 /*-	/ BB+ /*-
Вымпелком-16	23.05.2016	1,04	23.05.15	8,25%	105,51	0,03%	3,11%	7,82%	262	-2,5	88	266 USD	BB /	Ba3	/
Вымпелком-16-2	02.02.2016	0,78	02.08.15	6,49%	102,53	-0,06%	3,22%	6,33%	274	8,5	#	264 USD	BB /	Ba3	/
Вымпелком-17	01.03.2017	1,78	01.09.15	6,25%	101,36	-0,20%	5,48%	6,17%	499	12,7	325	349 USD	BB /	Ba3	/
Вымпелком-18	30.04.2018	2,63	30.04.15	9,13%	107,65	-0,06%	6,32%	8,48%	550	4,8	303	499 USD	BB /	Ba3	/
Вымпелком-19	13.02.2019	3,47	13.08.15	5,20%	95,24	-0,18%	6,63%	5,46%	553	8,8	277	571 USD	BB /	Ba3	/
Вымпелком-21	02.02.2021	4,72	02.08.15	7,75%	103,45	-0,20%	7,01%	7,49%	572	7,9	341	651 USD	BB /	Ba3	/
Вымпелком-22	01.03.2022	5,45	01.09.15	7,50%	101,04	-0,00%	7,31%	7,43%	602	3,6	289	1 280 USD	BB /	Ba3	/
Вымпелком-23	13.02.2023	6,23	13.08.15	5,95%	92,55	0,14%	7,21%	6,43%	558	1,0	280	983 USD	BB /	Ba3	/
Прочие															
АПРОСА-20	03.11.2020	4,48	03.05.15	7,75%	103,43	0,12%	6,99%	7,49%	570	0,9	281	1 000 USD	BB- /	Ba3 /*-	/ BB
АФК-Система-19	17.05.2019	3,50	17.05.15	6,95%	94,97	-0,05%	8,43%	7,32%	733	4,8	458	500 USD	BB /		/ BB-
ПК Борец-18	26.09.2018	3,02	26.09.15	7,63%	79,02	-0,03%	15,75%	9,65%	1493	4,2	1246	413 USD	BB- /	B1	/
ДВМП-18	02.05.2018	2,41	02.05.15	8,00%	46,52	2,19%	39,84%	17,20%	3936	-95,9	3656	550 USD	CC /		/ B /*-
ДВМП-20	02.05.2020	3,40	02.05.15	8,75%	46,02	3,74%	30,29%	19,01%	2947	-111,5	2644	325 USD	CC /		/ B /*-
Домодедово-18	26.11.2018	3,21	26.05.15	6,00%	94,49	0,29%	7,78%	6,35%	696	-6,4	393	300 USD	BB+ /		/ BB+
Еврохим-17	12.12.2017	2,47	12.06.15	5,13%	98,80	0,02%	5,62%	5,19%	480	2,1	233	750 USD	BB /		/ BB
ПолюсЗолото-20	29.04.2020	4,32	29.04.15	5,63%	95,15	0,19%	6,78%	5,91%	549	-20,3	260	750 USD	BB+ /		/ BBB-
РЖД-17	03.04.2017	1,88	03.10.15	5,74%	101,30	-0,08%	5,04%	5,67%	455	5,9	281	1 500 USD	BB+ /	Ba1 /*-	/ BBB-
РЖД-21Е	20.05.2021	5,38	20.05.15	3,37%	86,83	0,14%	6,02%	3,89%	--	--	--	1 000 EUR	BB+ /	Ba1 /*-	/ BBB-
РЖД-22	05.04.2022	5,79	05.10.15	5,70%	94,03	0,33%	6,79%	6,06%	516	-2,6	238	1 400 USD	BB+ /	Ba1 /*-	/ BBB-
РЖД-23Е	06.03.2023	6,69	06.03.16	4,60%	90,49	0,05%	6,16%	5,08%	--	--	--	500 EUR	BB+ /	Ba1 /*-	/ BBB-
Сибур-18	31.01.2018	2,64	31.07.15	3,91%	92,10	0,12%	7,09%	4,25%	627	-1,7	380	1 000 USD	/	Ba1	/ BB+
СИНЕК-15	03.08.2015	0,29	03.08.15	7,70%	100,25	-0,07%	6,72%	7,68%	624	24,9	#	250 USD	/	Ba2	/ BBB-
Совкомфлот-17	27.10.2017	2,33	27.04.15	5,38%	93,16	0,06%	8,44%	5,77%	795	-0,6	621	800 USD	/	B1	/ BB-
Уралкалий-18	30.04.2018	2,84	30.04.15	3,72%	93,27	0,19%	6,19%	3,99%	537	-3,9	290	650 USD	/	Ba1	/ BBB-
Фосагро-18	13.02.2018	2,67	13.08.15	4,20%	95,80	-0,06%	5,84%	4,39%	502	5,3	255	500 USD	/	Ba1	/ BB+

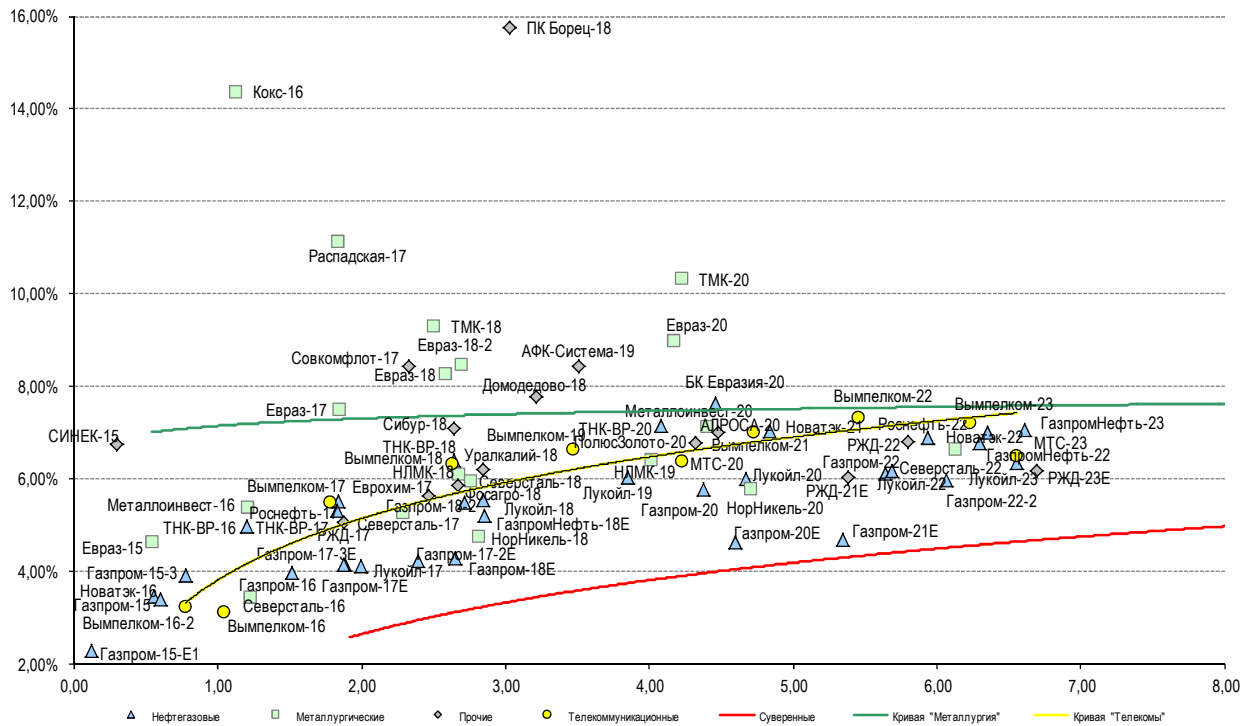
Источник: Bloomberg, Отдел исследований Альфа-Банка

Илл. 10: Доходность российских еврооблигаций банковского сектора



Источник: Bloomberg

Илл. 11: Доходность российских корпоративных еврооблигаций



Источник: Bloomberg

Информация

Альфа-Банк (Москва)	Россия, Москва, 107078, пр-т Академика Сахарова, 12 Саймон Вайн, Со-руководитель Блока Корпоративно-Инвестиционный Банк (+7 495) 745-7896
Управление долговых ценных бумаг с фиксированным доходом	Михаил Грачев, Управляющий директор, Начальник Управления долговых ценных бумаг с фиксированным доходом (7 495) 785-74 04
Торговые операции	Сергей Осмачек, вице-президент по торговым операциям (7 495) 783 51 02 Ольга Паркина, вице-президент по продажам (7 495) 785-74 09 Андрей Мазкун, менеджер по продажам (7 499) 681-27 85 Владислав Корзан, директор по операциям финансирования (7 495) 783-51 03 Егор Романченко, вице-президент по операциям финансирования (7 495) 786-48 97
Аналитическая поддержка	Екатерина Леонова, вице-президент, долговой аналитик (7 495) 974-25 15 (доб. 8523) Александр Курбат, кредитный аналитик (7 495) 780-63 78
Долговой рынок капитала	Дэвид Мэтлок, директор- начальник отдела (7 495) 783-50 29

© Альфа-Банк, 2015 г. Все права защищены. Генеральная лицензия ЦБ РФ № 1326 от 29.01.1998 г.

Настоящий отчет и содержащаяся в нем информация являются исключительной собственностью Альфа-Банка. Несанкционированное копирование, воспроизводство и распространение настоящего материала, частично или полностью, в отсутствие разрешения Альфа-Банка в письменной форме строго запрещено.

Данный материал предназначен ОАО «Альфа-Банк» (далее – «Альфа-Банк») для распространения в Российской Федерации. Он не предназначен для распространения среди частных инвесторов. Несмотря на то, что приведенная в данном материале информация получена из источников, которые, по мнению Альфа-Банка, являются надежными, Альфа-Банк, его руководящие и прочие сотрудники не делают заявлений и не дают заверений ни в прямой, ни в косвенной форме, относительно своей ответственности за точность, полноту такой информации и отсутствие в данном материале каких-либо важных сведений. Любая информация и любые суждения, приведенные в данном материале, могут быть изменены без предупреждения. Альфа-Банк не дает заверений и не заявляет, что упомянутые в данном материале ценные бумаги и/или суждения предназначены для всех его получателей. Данный материал и содержащиеся в нем сведения носят исключительно информативный характер и не могут рассматриваться ни как приглашение или побуждение сделать оферту, ни как просьба купить или продать ценные бумаги или другие финансовые инструменты, или осуществить какую-либо иную инвестиционную деятельность. Альфа-Банк и связанные с ним компании, руководящие сотрудники и прочие сотрудники всех этих структур, в т.ч. лица, участвующие в подготовке и издании данного материала, могут иметь отношения с маркет-мейкерами, а иногда и выступать в качестве таковых, а также в качестве консультантов, брокеров или представителей коммерческого или инвестиционного банка в отношении ценных бумаг, финансовых инструментов или компаний, упомянутых в данном материале, либо входить в органы управления таких компаний. Ценные бумаги с номиналом в иностранной валюте подвержены колебаниям валютного курса, которые могут привести к снижению их стоимости, цены или дохода от вложений в них. Кроме того, инвесторы, вкладывающие средства в ценные бумаги типа АДР, стоимость которых изменяется в зависимости от курса иностранных валют, принимают на себя валютный риск. Инвестиции в России и в российские ценные бумаги сопряжены со значительным риском, поэтому инвесторы, прежде чем вкладывать средства в такие бумаги, должны провести собственное исследование и изучить экономические и финансовые показатели самостоятельно. Инвесторы должны обсудить со своими финансовыми консультантами риски, связанные с таким приобретением. Альфа-Банк и их дочерние компании могут публиковать данный материал в других странах. Поскольку распространение данной публикации на территории других государств может быть ограничено законом, лица, в чьем распоряжении окажется данный материал, должны быть информированы о таких ограничениях и соблюдать их. Любые случаи несоблюдения указанных ограничений могут рассматриваться как нарушение закона о ценных бумагах и других соответствующих законов, действующих в той или иной стране. **Примечание, касающееся законодательства США о ценных бумагах:** Данная публикация распространяется в США компанией Alforta Capital Markets, Inc. (далее «Alforta»), являющейся дочерней компанией Альфа-групп, постольку, поскольку это разрешено законодательством США по ценным бумагам и другими соответствующими законами и положениями. В этой связи Alforta несет ответственность за содержание данного исследования. Лица на территории США, получившие данную публикацию и желающие осуществить сделку с той или иной ценной бумагой или финансовым инструментом, анализируемым в ней, должны делать это только после уведомления об этом представителя Alforta в США. Любые случаи несоблюдения данных ограничений могут рассматриваться как нарушение законодательства США о ценных бумагах.